

**ІНСТРУКЦІЯ
З ЕКСПЛУАТАЦІЇ**

ПОВІТРОДУВКА БЕНЗИНОВА

Tatra Garden GC 26/64

ЗМІСТ

1	ВСТУП	2
2	ЗАХОДИ БЕЗПЕКИ	3
3	ТЕХНІЧНІ ХАРАКТЕРИСТИКИ	6
4	ЗОВНІШНІЙ ВИГЛЯД ТА ОСНОВНІ ЕЛЕМЕНТИ	7
	4.1 TATRA GARDEN GC 26	7
	4.2 TATRA GARDEN GC 64	8
5	ЗАПУСК, ОБКАТКА, РОБОЧИЙ ЦИКЛ ДВИГУНА	9
	5.1 ЗАПУСК ДВИГУНА	9
	5.2 ОБКАТКА ДВИГУНА	10
	5.3. РОБОЧИЙ ЦИКЛ	10
6	ТЕХНІЧНЕ ОБСЛУГОВУВАННЯ	11
7	МОЖЛИВІ НЕСПРАВНОСТІ ТА МЕТОДИ ЇХ УСУНЕННЯ	13
8	ЗБЕРІГАННЯ	14
9	ТРАНСПОРТУВАННЯ	14
10	ГАРАНТІЙНІ ЗОБОВ'ЯЗАННЯ	14

1 ВСТУП

Шановний користувач! Ми вдячні Вам за вибір продукції ТМ Tatra Garden.

Вся продукція ТМ Tatra Garden виробляється за самими сучасними технологіями, що забезпечує її надійну та довговічну роботу за умови дотримання правил експлуатації та заходів безпеки. Обладнання Tatra Garden відрізняється ергономічною конструкцією, забезпечує зручність його використання, високою потужністю та продуктивністю.

Ця інструкція містить інформацію, яка необхідна для цільового використання та обслуговування бензинової повітродувки, а також необхідні заходи щодо безпечного використання виробу. Перед початком робіт уважно вивчіть інструкцію. Експлуатуйте обладнання відповідно до правил та з урахуванням вимог безпеки. Зберігайте інструкцію, за потреби Ви завжди можете звернутися до неї.

Водночас необхідно розуміти, що дана інструкція не може охопити абсолютно всі ситуації в процесі використання виробу. У разі виникнення ситуації, яка не описана в цій інструкції, або в разі необхідності отримання додаткової інформації ви можете звернутися в сервісну службу компанії Tatra Garden за тел.: +38(067) 571-23-23.

Бензинові повітродувки Tatra Garden постійно удосконалюються, у зв'язку з цим можливі зміни у конструкції та у зовнішньому вигляді виробів, які спрямовані лише на покращення та модернізацію виробів. Виробник залишає за собою право вносити зміни до конструкції окремих вузлів без попереднього повідомлення.



Повітродувні пристрої (далі за текстом повітродувка або пристрій) можуть використовуватися для прибирання листя, дрібного сміття, скошеної трави, з дотриманням усіх вимог інструкції з експлуатації.



Використання пристрою з будь-якою іншою метою, не передбаченою цією інструкцією, є порушенням умов безпечної експлуатації та припиняє дію гарантійних зобов'язань постачальника. Виробник та постачальник не несуть відповідальності за пошкодження, що виникли внаслідок використання пристрою не за призначенням. Вихід з ладу пристрою при використанні не за призначенням є підставою для відмови в гарантійному обслуговуванні пристрою.



Використовуйте для ремонту та обслуговування витратні матеріали, рекомендовані заводом-виробником та оригінальні запасні частини. Використання nereкомендованих витратних матеріалів, не оригінальних запчастин позбавляє Вас права на гарантійне обслуговування пристрою та повністю знімає відповідальність з виробника за наслідки експлуатації.

2 ЗАХОДИ БЕЗПЕКИ

1. Перед введенням в експлуатацію пристрою користувач повинен вивчити інструкцію з експлуатації, ознайомитися з функціями та елементами керування пристроєм.

2. Недотримання техніки безпеки є причиною виникнення небезпеки травматизму та пошкодження пристрою.

3. Оператор повинен зрозуміти, як можна негайно зупинити пристрій у разі виникнення неконтрольованої ситуації.

4. Приводити пристрій у дію дозволяється лише, знаходячись у відповідному здоровому фізичному та психічному стані.

5. Забороняється працювати з пристроєм після прийому ліків, вживання алкоголю, наркотичних чи психотропних засобів, що можуть негативно вплинути на реакцію.

6. Цей пристрій призначений лише для здування/всмоктування (залежно від закладеного функціоналу) листя та дрібного сміття. Використання пристрою з іншою метою заборонено.

7. Не використовуйте пристрій, якщо будь-яка його частина або вузол перебувають у несправному стані.

8. Відстороніть усіх осіб (особливо дітей) та тварин на відстань не менше ніж 5 метрів від місця роботи з пристроєм. При наближенні будь-кого до Вас необхідно негайно припинити роботу та зупинити двигун.

9. Не експлуатуйте пристрій поблизу вибухонебезпечних рідин, газів та інших речовин.

10. Не починайте експлуатацію, поки територія не очищена від сторонніх предметів.

11. Тримайте пристрій у місцях, недоступних для дітей.

12. Надягайте одяг, що прикриває всі частини тіла. При експлуатації пристрою завжди надягайте міцне закрите взуття на нековзній

підшві та рукавиці з нековзним покриттям. Застосовуйте спецзасоби для захисту обличчя та органів слуху.

13. Перед використанням завжди робіть візуальний огляд, щоб переконатися, що елементи та деталі не зношені та не мають ушкоджень. При пошкодженні будь-яких деталей необхідно виконати заміну до початку роботи з пристроєм, щоб не порушити баланс пристрою.

14. Не намагайтеся очистити будь-які частини під час обертання двигуна. Спочатку заглушіть двигун.

15. **ВАЖЛИВО!** Якщо Ви користуєтесь будь-якими медичними електронними пристроями, наприклад: електронним стимулятором серця, або страждаєте на будь-які захворювання, перш ніж експлуатувати пристрій, проконсультуйтеся з лікарем.

16. Пристрій задовольняє вимогам чинних норм щодо правил техніки безпеки. З міркувань безпеки не вносьте жодних змін у конструкцію пристрою.

17. Заборонено використовувати пристрій під час грози, сильних поривів вітру, опадів.

Правила поводження з паливом

1. Зберігайте бензин тільки у призначених для цього ємностях далеко від джерел іскор, відкритого полум'я, постійного горіння, а також джерел тепла та інших джерел займання.

2. Пристрій транспортуйте лише з порожнім баком.

3. Якщо бензобак слід спустошити, то запустіть двигун поза приміщенням до повного вироблення палива.

4. Заправляйте лише на відкритій місцевості. Не куріть під час заправки.

5. Будьте обережні при користуванні паливом. Перш ніж запустити двигун, щоб уникнути пожежі, відійдіть з пристроєм мінімум на 3 метри від місця заправки пристрою.

6. Забороняється курити чи наближатися до будь-яких джерел вогню під час заправки пристрою.

7. Паливний бак не заповнюйте повністю, а наливайте паливо приблизно на 3 см нижче крайки наливного патрубка, щоб було місце для розширення палива.

8. Заливати бензин необхідно до запуску двигуна. Під час роботи двигуна або при неохолодженому пристрої не можна відкривати кришку бензобака або доливати бензин.

9. Якщо Ви перелили бензин через край, то запускати двигун можна лише після очищення поверхні, залитої бензином.

10. Кришка бензобака має бути щільно закрита.

11. З міркувань безпеки необхідно перевіряти паливовід, бензобака, пробку бензобака та приєднання на відсутність пошкоджень та нещільностей. За потреби відповідні вузли треба замінити.

12. Ніколи не залишайте у приміщенні пристрій із бензином у бензобаку. Є небезпека вступу бензинової пари в контакт з відкритим вогнем або іскрами, та можливе займання пари.

13. Перед тим як поставити пристрій у закрите приміщення, дайте можливість двигуну охолонути.

14. Бензиновий двигун виділяє відпрацьовані гази, поки двигун працює. Ніколи не запускайте моторизований пристрій у приміщеннях. Існує пряма загроза життю внаслідок отруєння.

Обов'язково зупиніть двигун:

- якщо пристрій перебуває без нагляду;
- перед заправкою паливом;
- перед транспортуванням;
- перед проведенням будь-яких профілактичних та планових робіт з обслуговування;
- за будь-якої аварійної ситуації, втрати контролю;
- якщо хтось наблизився до Вас менш ніж на 5 м.

3 ТЕХНІЧНІ ХАРАКТЕРИСТИКИ

Модель	GC 26	GC 64
Робочий об'єм двигуна, см ³	26	64
Тип двигуна	Бензиновий двотактний одноциліндровий с повітряним охолодженням	
Паливо	Суміш паливна: неетилований бензин А92 + масло для двотактних двигунів з повітряним охолодженням	
Частота обертання колінчатого вала на холостому ході, об/хв	3000 +/- 200	
Максимальна частота обертання колінчатого вала, об/хв	7500	6800
Об'єм паливного бака, мл	500	1500
Обдув / всмоктування	так/ так	так/ ні
Максимальна швидкість повітряного потоку, м/с	70	90
Максимальна продуктивність, м ³ /год	618	1080
Об'єм мішка для сміття, л	40	-
Вага, кг	6	9,3

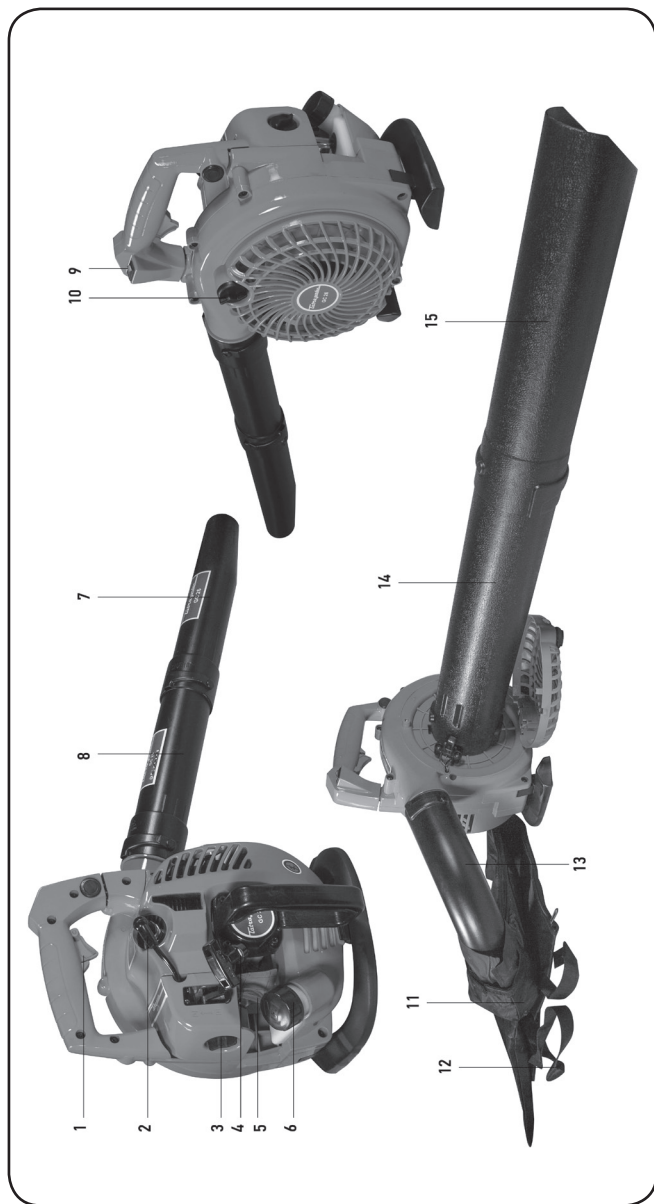
* Деякі характеристики можуть відрізнятися від заявлених, при цьому споживчі якості пристрою не погіршуються.

Пристрій відповідає вимогам відповідних технічних регламентів:

- Технічного регламенту безпеки машин (ПКМУ №62 від 30.01.2013 р.)

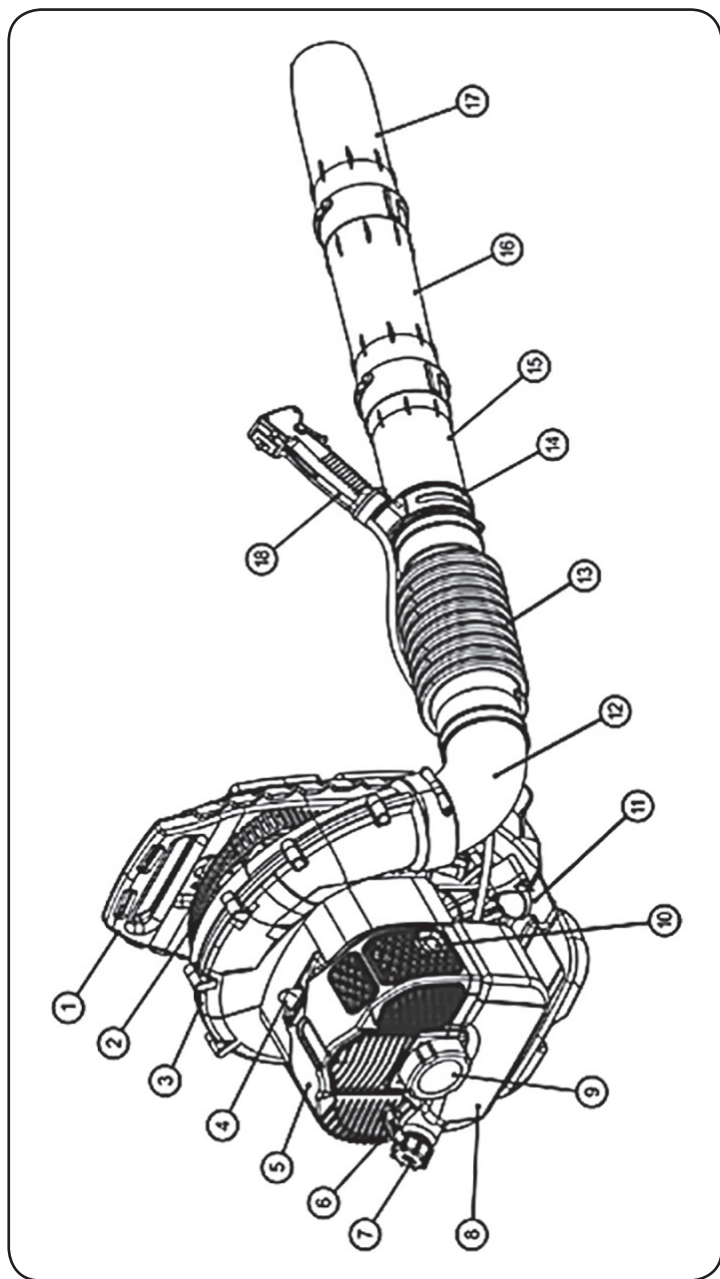
4 ЗОВНІШНІЙ ВИГЛЯД ТА ОСНОВНІ ЕЛЕМЕНТИ

4.1 Tatra Garden GC 26



1. Кнопка газу. 2. Ковпачок свічки запалювання. 3. Повітряний фільтр. 4. Стартер. 5. Праймер підпомпування палива. 6. Заливна горловина паливного бака. 7. Повітровід на видування № 1 (встановлюється тільки під час роботи на видування). 8. Повітровід на видування № 2 (встановлюється тільки під час роботи на видування). 9. Вимикач запуску. 10. Затискний гвинт кришки повітряного нагнітача. 11. Мішок для збирання сміття. 12. Плечовий ремінь. 13. Перехідник мішка. 14. Повітровід на всмоктування № 1 (підключається тільки під час роботи на всмоктування). 15. Повітровід на всмоктування № 2 (підключається тільки під час роботи на всмоктування).

4.2 Tatra Garden GC 64



1. Каркас. 2. Кришка повітряного нагнітача. 3. Корпус повітряного нагнітача. 4. Ковпачок свічки запалювання. 5. Корпус двигуна. 6. Праймер підпомування палива. 7. Заливна горловина паливного бака. 8. Паливний бак. 9. Стартер. 10. Глушник. 11. Амортизатор. 12. Коліно повітряного насоса (затискається хомутами). 13. Гнучкий гофрований пацівок повітряного насоса (затискається хомутами). 14. Кріплення ручки керування № 1. 15. Повітровід. 16. Повітровід № 2. 17. Повітровід № 3. 18. Ручка керування.

5 ЗАПУСК, ОБКАТКА, РОБОЧИЙ ЦИКЛ ДВИГУНА

5.1 Запуск двигуна

Запуск холодного двигуна:

- Встановіть двигун на рівну горизонтальну поверхню.
- Заповніть паливний бак свіжою паливною сумішшю.
- Натисніть на ручний паливний насос (праймер) 5-10 разів до появи палива. Праймер знаходиться в нижній частині карбюратора під корпусом повітряного фільтра.
- Закрийте повітряну заслінку. Для цього важіль заслінки переведіть у верхнє положення.
- Вимикач запалювання встановіть у положення «I» (у моделі GC 64 запалення увімкнене за замовчуванням).
- Тягніть за ручку стартера доти, доки не відчуєте опір, потім зробіть різкий ривок (не докладаючи надмірних зусиль, і не допускаючи повного розмотування стартера). Повторіть ці дії 3-5 разів до перших ознак запуску двигуна.
- Після першого спалаху переведіть важіль повітряної заслінки в нижнє положення. Не забуваючи вибирати вільний хід шнура стартера, сильно, але плавно потягніть за ручку стартера 1-2 рази. Двигун повинен запуститись.
- Прогрійте двигун близько однієї хвилини без перегазовок, починайте працювати.

Запуск прогрітого двигуна:

- При запуску прогрітого двигуна не закривайте повітряну заслінку; для полегшення запуску можна курок газу зафіксувати.
- В іншому процедура запуску така сама, як на холодному двигуні.
- Якщо двигун не завівся, повторити процедуру ЗАПУСКУ ХОЛОДНОГО ДВИГУНА.



УВАГА!

Паливна суміш придатна для використання протягом 72 годин з моменту приготування.

5.2 Обкатка двигуна

Паливна суміш обкатувального циклу виготовляється, виходячи з пропорції 1:25 (1 літр бензину і 40 мл масла) (1-3 бак). Використовуйте тільки бензин А92. Обкатку робіть у зібраному вигляді.

Процедура обкатки:

- запускаємо двигун;
- робимо прогазовку в 5-6 натискань на курок акселератора приблизно на 2/3 ходу клавіші — залишаємо попрацювати 5 хвилин на холостому ході і ще раз робимо прогазовку;
- залишаємо попрацювати 5 хвилин, робимо прогазовку та глушимо двигун;
- залишаємо двигун охолонути на 10 хвилин.

Цю процедуру слід повторювати, доки не вигорить один повний бак паливної суміші. Другий бак паливної суміші слід приготувати, виходячи з обкатувальної пропорції (1:25) (1 літр бензину — 40 мл масла). З другого бака можна починати працювати, цикл роботи повинен становити не більше 3 хвилин, після чого 10 хвилин пристрій остигає. Таким чином випалюємо 2 бак.

5.3. Робочий цикл

Паливна суміш виготовляється, виходячи з пропорції 1:40 (1 літр бензину — 25 мл масла). З третьої заправки починаємо поступово збільшувати цикл роботи таким чином, щоб до 5 заправки цикл роботи становив 20 хвилин (максимальний рекомендований цикл роботи: 20 хв. на 10 хв. відпочинку).

Рекомендований регламент роботи — 3 хвилини безперервний газ/ 10-15 секунд на холостому ході.

6 ТЕХНІЧНЕ ОБСЛУГОВУВАННЯ



ОБЕРЕЖНО!

Усі роботи з технічного обслуговування виконуються у захисних рукавичках на холодному двигуні.



УВАГА!

Графік технічного обслуговування (ТО) застосовний до нормальних робочих умов. Якщо Ви експлуатуєте двигун в екстремальних умовах, таких як робота при високих температурах, при сильній вологості або запиленості, скорочуйте інтервали між ТО.



УВАГА!

Використовуйте лише оригінальні комплектуючі для технічного обслуговування та ремонту. Використання запасних частин, витратних матеріалів, що не відповідають за якістю, а також використання неоригінальних запасних частин може призвести до пошкодження двигуна або комплектуючих. Вихід з ладу будь-яких вузлів у цьому разі не підлягає ремонту за гарантією.



УВАГА!

Оберти двигуна відрегульовані на заводі-виробнику для максимально ефективної роботи пристрою. Регулювання карбюратора та обертів двигуна повинна виконуватися тільки в уповноваженому сервісному центрі.

Для підтримки високої ефективності роботи пристрою необхідно періодично перевіряти його технічний стан та виконувати необхідні регулювання. Періодичність технічного обслуговування та види виконуваних робіт наведено в таблиці «Види робіт та терміни технічного обслуговування».

Види робіт		Термін робіт							
Робота	Операція	Перед роботою	Кожні 25 годин	Кожні 50 годин	Кожні 100 годин	Кожні 6 місяців або 100 годин	Кожні рік або 300 годин	При пошкодженні	За необхідності
Контрольний огляд		x						x	x
Технічне обслуговування двигуна									
Перевірка кріпильних деталей*	Перевірити	x						x	x
	Затягнути	x						x	x
Обслуговування повітряного фільтра*	Перевірити	x							
	Очистити			x(1)					
Обслуговування паливного фільтра*	Перевірити	x				x(1)			
	Замінити						x(1)		
Обслуговування паливного бака	Очистити								
Налаштування карбюратора	Відрегулювати								x(2)
Обслуговування свічки запалювання	Перевірити					x		x	x
	Замінити					x			
Обслуговування глушника і охолоджуючих ребер циліндра	Очистити	x(1)							x

*Ці запчастини і витратні матеріали не підлягають заміні за гарантією.

(1) Сервісне обслуговування повинне виконуватися більш часто при роботі в пильних умовах.

(2) Ці роботи повинні виконуватися в уповноваженому сервісному центрі.

7 МОЖЛИВІ НЕСПРАВНОСТІ ТА МЕТОДИ ЇХ УСУНЕННЯ

Несправність	Причина	Метод усунення
Двигун не запускається (запускається з труднощами)	Вимкнене запалювання	Увімкнути запалювання
	Немає палива	Залити паливо в паливний бак
	Старе паливо	Злити і замінити свіжим паливом
	Засмічений паливний фільтр*	Замінити паливний фільтр
	Засмічений паливний шланг*	Очистити паливний шланг
	Несправна свічка запалювання*	Очистити або замінити свічку
Двигун не набирає потужності	Засмічений повітряний фільтр*	Очистити або замінити повітряний фільтр
	Засмічений паливний фільтр*	Замінити паливний фільтр
	Засмічений сапун в кришці паливного бака	Прочистити сапун в кришці паливного бака
	Несправна свічка запалювання*	Очистити або замінити свічку
	Несправний карбюратор	Налаштувати або замінити карбюратор
	Недостатня компресія двигуна	Відремонтувати двигун**
Сміття не всмоктується або всмоктується слабо	Засмічений нагаром глушник	Прочистити глушник
	Заповнений мішок для сміття	Спустошити мішок
	Засмічений отвір розвантажувальної труби	Очистити
	Засмічений вентилятор	Очистити
	Засмічена всмоктуюча труба	Очистити

(*) Дані запчастини та витратні матеріали не підлягають заміні по гарантії.

(**) Дані роботи з ремонту та обслуговування повинні здійснюватися в уповноваженому сервісному центрі.

Якщо несправність своїми силами усунути не вдалося, зверніться до уповноваженого сервісного центру.

Якщо виникли інші несправності, не зазначені в таблиці, зверніться до уповноваженого сервісного центру.

8 ЗБЕРІГАННЯ

У разі перерви у роботі понад 30 днів необхідно зробити такі дії:

1. Зніміть кришку паливного бака повільно, щоб випустити тиск. Злийте залишки палива.
2. Заведіть двигун, щоб видалити залишки палива з карбюратора та паливних шлангів.
3. Якщо пристрій перед цим працював, дайте двигуну охолонути (приблизно 10 хвилин).



ПАМ'ЯТАЙТЕ!

Зберігайте пристрій у сухому опалювальному місці без різких перепадів температури.

9 ТРАНСПОРТУВАННЯ

Пристрій може транспортуватися всіма видами закритого транспорту відповідно до правил перевезень, що діють на кожному виді транспорту. Умови транспортування при впливі кліматичних факторів:

- температура навколишнього повітря від мінус 30 °С до плюс 55 °С;
- відносна вологість повітря до 80% при температурі плюс 20 °С.

Під час транспортування та вантажно-розвантажувальних робіт упаковка з пристроєм не повинна зазнавати різких ударів та впливу атмосферних опадів.

Розміщення та кріплення транспортної тари з упакованим апаратом у транспортних засобах повинні забезпечувати стійке положення під час транспортування.

10 ГАРАНТІЙНІ ЗОБОВ'ЯЗАННЯ

Гарантійний ремонт здійснюється, якщо в процесі діагностики в уповноваженому сервісному центрі буде виявлено брак виробника або інший дефект, що виник без вини користувача. Компанія Tatra Garden гарантує якість продукції за умови дотримання всіх правил, викладених в інструкції з експлуатації. Гарантійний термін обслуговування —

12 місяців. Для розгляду претензії на гарантійний ремонт обов'язкова наявність гарантійного талону. Гарантійний талон має бути заповнений належним чином. Обов'язкова наявність штампу продавця, дата продажу.

Регламентований термін експлуатації — 5 років.

Виріб втрачає право на проведення гарантійного обслуговування до закінчення встановленого терміну у таких випадках:

- відсутність, не належне заповнення або виправлення в гарантійному талоні;
- недотримання або порушення будь-якого з правил викладених в інструкції з експлуатації;
- використання інструменту не за призначенням;
- перевищення допустимих експлуатаційних навантажень, перегрів інструменту (не дотримання циклу робота/відпочинок);
- розбирання та ремонт виробу не уповноваженими на те особами;
- механічне пошкодження виробу;
- дефекти, спричинені невчасною заміною витратних матеріалів;
- дефекти, спричинені використанням витратних матеріалів низької якості чи не призначених для цього виробу заводом-виробником;
- несвоєчасне обслуговування та догляд, що спричинило вихід з ладу;
- дефекти, спричинені недотриманням пропорцій або якістю паливної суміші;
- дефекти, спричинені використанням палива з октановим числом, відмінним від заявленого в інструкції, використання етилового палива;
- вплив на інструмент рідин або вологого середовища зберігання (використання);
- недотримання правил зберігання та транспортування;
- вплив будь-яких кліматичних чи природних явищ, стихій тощо;
- вплив комах, тварин.

Гарантія не розповсюджується протягом усього гарантійного строку:

- на витратні матеріали (ручний пристрій запуску, свічки запалювання, елементи повітроводів, ножі, повітряний фільтр, паливний фільтр, набір ключів, ручку управління у зборі, мішок для збору сміття);
- на деталі, що швидко зношуються (важіль повітряної заслінки, посадкові місця повітроводів, кріпильні елементи, пластикові частини корпусу);
- на деталі, що зазнали природного зношування за короткий проміжок часу у зв'язку з інтенсивними умовами експлуатації;
- на профілактичне обслуговування (чищення, регулювання, змащування, заміну витратних матеріалів).

У разі відмови у гарантійному обслуговуванні замовник (клієнт) зобов'язується покрити транспортні витрати (у разі доставки виробу до сервісного центру через кур'єрську службу) та вартість діагностики виробу. Оплата за проведення не гарантійного ремонту, профілактичне обслуговування, витратні матеріали попередньо погоджується та оплачується окремо.



УВАГА!

ПЕРЕД ЗАПУСКОМ ІНСТРУМЕНТА В ЕКСПЛУАТАЦІЮ УВАЖНО ОЗНАЙОМТЕСЯ З ІНСТРУКЦІЄЮ З ЕКСПЛУАТАЦІЇ ТА ІНШИМИ ПРАВИЛАМИ І НОРМАТИВНИМИ ДОКУМЕНТАМИ. ПОРУШЕННЯ ВИМОГ ЦИХ ДОКУМЕНТІВ ТЯГНЕ ЗА СОБОЮ ПРИПИНЕННЯ ГАРАНТІЙНИХ ЗОБОВ'ЯЗАНЬ.



Сервісний центр

Tatra Garden:

тел.: +380675735646,
+380675712323
цілодобово
без вихідних

www.tatragarden.ua

Офіційний представник
та постачальник в Україні:
ТОВ "ТЕСЛА ТРЕЙДІНГ"
Україна, 61001,
Харківська обл., м. Харків,
вул. Плеханівська, будинок 12
тел.+38 (095) 27-27-270
Вироблено в КНР

