

**ПОСІБНИК  
З ЕКСПЛУАТАЦІЇ**

# **МОТОКУЛЬТИВАТОР БЕНЗИНОВИЙ**

**TATRA GARDEN HT 32**



# ЗМІСТ

<b>1</b>	ВСТУП.....	2
<b>2</b>	ТЕХНІЧНІ ХАРАКТЕРИСТИКИ .....	3
<b>3</b>	ЗАСТЕРІГАЮЧІ НАКЛЕЙКИ.....	4
	3.1. ЗНАЧЕННЯ СИМВОЛІВ.....	4
<b>4</b>	ЗАГАЛЬНІ ПРАВИЛА ТЕХНІКИ БЕЗПЕКИ.....	5
<b>5</b>	ОСНОВНІ ВУЗЛИ ТА ОРГАНИ КЕРУВАННЯ.....	8
<b>6</b>	РОЗПАКУВАННЯ ТА ЗБІР.....	9
	6.1. РОЗПАКУВАННЯ КУЛЬТИВАТОРА .....	9
	6.2. ВСТАНОВЛЕННЯ СОШНИКА .....	11
<b>7</b>	ПАЛИВО ТА МАСТИЛО .....	12
	7.1. РЕКОМЕНДОВАНЕ ПАЛИВО .....	12
	7.2. ПРИГОТУВАННЯ ПАЛИВНОЇ СУМІШІ.....	13
<b>8</b>	ЕКСПЛУАТАЦІЯ КУЛЬТИВАТОРА.....	14
	8.1. ЗАПУСК ДВИГУНА .....	14
	8.2. ЗУПИНКА ДВИГУНА .....	15
	8.3. ПОВІТРЯНИЙ ФІЛЬТР .....	16
	8.4. ПАЛИВНИЙ ФІЛЬТР .....	17
	8.5. СВІЧКА ЗАПАЛЮВАННЯ .....	18
	8.6. МАРКУВАННЯ СВІЧКИ ЗАПАЛЮВАННЯ.....	18
	8.7. ПЕРЕВІРКА ЧИ ЗАМІНА СВІЧКИ ЗАПАЛЮВАННЯ.....	18
	8.8. РЕГУЛЮВАННЯ ВИСОТИ КОЛІС.....	19
	8.9. ЗМАЩЕННЯ РЕДУКТОРА.....	20
	8.10. ВСТАНОВЛЕННЯ ФРЕЗ .....	21
<b>9</b>	ТЕХНІЧНЕ ОБСЛУГОВУВАННЯ .....	21
	9.1. ТАБЛИЦЯ ТЕХНІЧНОГО ОБСЛУГОВУВАННЯ.....	22
<b>10</b>	НЕСПРАВНОСТІ ТА СПОСОБИ ЇХ УСУНЕННЯ .....	23
<b>11</b>	ЗБЕРІГАННЯ ТА ТРАНСПОРТУВАННЯ.....	24
	11.1. ЗБЕРІГАННЯ КУЛЬТИВАТОРА .....	24
	11.2. ЗАПУСК У РОБОТУ ПІСЛЯ ЗБЕРІГАННЯ.....	24
	11.3. ТРАНСПОРТУВАННЯ .....	24
<b>12</b>	ДЕТАЛЮВАННЯ ВИРОБУ.....	25
<b>13</b>	ГАРАНТІЙНІ ЗОБОВ'ЯЗАННЯ .....	30

# 1 ВСТУП

**Шановний користувач!**

**Ми вдячні вам за вибір продукції ТМ Tatra Garden.**

Вся продукція ТМ Tatra Garden виробляється за найсучаснішими технологіями, що забезпечує її надійну та довговічну роботу, за умов дотримання правил експлуатації та заходів безпеки. Устаткування Tatra Garden відрізняється ергономічною конструкцією, що забезпечує зручність його використання, високу потужність та продуктивність.

Дана інструкція містить інформацію, яка необхідна для цільового використання та обслуговування бензинового мотокультиватора, а також необхідні заходи для безпечного використання виробу. Перед початком робіт уважно вивчіть інструкцію. Експлуатуйте обладнання відповідно до правил і з урахуванням вимог безпеки. Зберігайте інструкцію, при необхідності ви завжди можете звернутися до неї.

Водночас необхідно розуміти, що дана інструкція не може охопити абсолютно всі ситуації в процесі використання виробу. У разі виникнення ситуації, яка не описана в цій інструкції, або в разі необхідності отримання додаткової інформації ви можете звернутися в сервісну службу компанії Tatra Garden за тел.: +3 8(067) 571-23-23.

Бензинові мотокультиватори Tatra Garden постійно вдосконалюються, у зв'язку з цим можливі зміни в конструкції та в зовнішньому вигляді виробів, які спрямовані тільки на поліпшення і модернізацію виробів. Виробник залишає за собою право вносити зміни в конструкцію окремих деталей без попереднього повідомлення.



**Будь ласка, уважно вивчіть цю інструкцію перед використанням.**

## 2 ТЕХНІЧНІ ХАРАКТЕРИСТИКИ

Модель	HT 32
Модель двигуна	1F44
Об'єм двигуна, см. куб.	52
Номінальна потужність, к. с.	3,3
Об'єм паливного бака, л	1,2
Паливна суміш	Бензин марки 92 та мастило для дво-тактних двигунів Tatra Garden
Система запуску	Ручний пристрій
Ширина обробки, мм	300
Глибина обробки, мм	150

Технічні характеристики можуть бути змінені без попереднього повідомлення.

Пристрій відповідає Технічному регламенту безпеки машин № 62 від 30 січня 2013 р.

### 3 ЗАСТЕРІГАЮЧІ НАКЛЕЙКИ

#### 3.1. ЗНАЧЕННЯ СИМВОЛІВ

	<p>Прочитайте інструкцію з експлуатації перед початком роботи.</p>
	<p>Під час роботи з виробом надівайте захисні окуляри, щоб захистити зір, заглушки для вух, щоб захистити органи слуху. Надівайте захисну каску, якщо є небезпека падіння предметів і забиття голови.</p>
	<p>Використовуйте захисне взуття.</p>
	<p>Використовуйте рукавички для захисту ваших рук.</p>
	<p>Використовуйте захисний робочий одяг.</p>
<p>Будьте обережні з частинами, що обертаються!</p>  <p>Тримайтесь осторонь!</p> 	<p>Щоб уникнути травмування не підходьте близько до частин, що обертаються, коли культиватор увімкнений.</p>
<p>Уникайте паління та відкритого вогню!</p>  <p>Не допускайте сильного натискання!</p> 	<p>Уникайте контакту з відкритим вогнем, не паліть біля культиватора.</p>
 <p>Переконайтесь, що мотокультиватор встановлений стабільно!</p>	<p>Встановіть культиватор рівно та стабільно перед початком роботи.</p>

## 4 ЗАГАЛЬНІ ПРАВИЛА ТЕХНІКИ БЕЗПЕКИ

Уважно прочитайте цей посібник. Ознайомтеся з пристроєм культиватора, перш ніж приступити до експлуатації. Ознайомтеся з роботою важелів керування. Знайте, що робити в екстрених випадках. Зверніть особливу увагу на інформацію, якій передують наступні заголовки:



**ПОПЕРЕДЖЕННЯ:** вказує на небезпечну ситуацію, яка, якщо їй не запобігти, може призвести до летальних наслідків чи отриманню серйозних травм.



**ОБЕРЕЖНО:** вказує на небезпечну ситуацію, яка, якщо їй не запобігти, може призвести до отримання травм середньої тяжкості.



**УВАГА:** означає вірогідність отримання пошкоджень обладнання у разі недотримання інструкцій з експлуатації виробу.

1. Під час роботи тримайте культиватор за обидві рукоятки при обертанні фрези та/чи роботі двигуна. Пам'ятайте, що фрези продовжують обертатися, навіть коли ви опустили важіль газу. Перед тим як поставити культиватор, впевніться в тому, що фрези повністю зупинились та двигун вимкнено.

2. Завжди твердо стійте на землі, не втрачайте рівновагу, не тягніться за культиватором. Перед початком роботи озирніться, чи немає на вашій ділянці перепон, об які ви можете спіткнутися та випустити культиватор з рук.

3. Ретельно огляньте майданчик, на якому будете використовувати агрегат та видаліть всі предмети, які він здатен відкинути.

4. Обов'язково видаліть з місця майбутньої роботи дітей, тварин та сторонніх людей.

5. Завжди будьте уважними. Оцінюйте свої дії з позиції здорового глузду. Не працюйте з культиватором, якщо ви втомилися.

6. Для роботи завжди вдягайтеся відповідно. Не носіть широкий одяг та прикраси, оскільки вони можуть потрапити в рухомі частини

культиватора. Надіньте міцні рукавички. Рукавички знижують передачу вібрації на ваші руки. Тривалий вплив вібрації може викликати оніміння пальців та інші хвороби. Носіть взуття на не слизькій підшві для більшої стійкості.

**7.** Не працюйте з агрегатом босоніж чи у відкритих сандаліях.

**8.** Завжди надівайте захисні окуляри. Для уникнення пошкоджень органів слуху рекомендується під час роботи з культиватором носити захисні навушники.

**9.** Щоб знизити небезпеку загоряння, не допускайте накопичення залишків рослинності та надлишкового змащення на двигуні та у зоні бензобаку.

**10.** Запускайте двигун обережно, виконуючи інструкції виробника, слідкуйте, щоб ноги не розташовувались поблизу робочих органів.

**11.** Для безпечного використання агрегату слідкуйте за тим, щоб всі гайки, болти та гвинти були надійно затягнуті.

**12.** Дотримуйтесь особливої обережності, коли ви змінюєте напрямок руху чи тягнете агрегат на себе.

**13.** Працюйте лише у денний час чи за гарного штучного освітлення.

**14.** Під час роботи на схилах слідкуйте за тим, щоб не посковзнутися.

**15.** Дотримуйтесь надзвичайної обережності у разі зміни напрямку руху на схилах.

**16.** Завжди зберігайте безпечну дистанцію відносно інших людей, котрі працюють разом з вами.

**17.** Завжди перевіряйте культиватор перед роботою, щоб упевнитися, що всі рукоятки, кріплення та запобіжні заслонки знаходяться у робочому стані та на місці.

**18.** Завжди акуратно обслуговуйте та перевіряйте ваш культиватор. Дотримуйтесь інструкцій з обслуговування, що наведені у даному посібнику.

**19.** Завжди зберігайте культиватор у закритому сухому місці, недоступному для дітей.

**20.** Не намагайтеся очистити фрези під час їх обертання. Спочатку вимкніть двигун і дочекайтеся повної зупинки фрез.



**21.** Не дозволяйте дітям чи нездатним до такої праці людям користуватися культиватором.

**22.** Не працюйте з культиватором у стані алкогольного чи наркотичного сп'яніння.

**23.** Не намагайтеся відремонтувати цей культиватор самостійно. Для здійснення кваліфікованого ремонту звертайтеся до офіційного сервісного центру Tatra Garden.

**24.** Не заправляйте культиватор паливом поблизу джерел відкритого вогню. Перед заправкою заглушіть двигун та впевніться, що він охолов.

**25.** Не заправляйте культиватор та не працюйте з ним всередині погано провітрюваних приміщень.

**26.** Не запускайте двигун, коли несправність системи запалювання викликає пробій та іскріння.

**27.** Не залишайте двигун увімкненим, якщо тимчасово припиняєте роботу з культиватором.

**28.** Заглушіть двигун перед переміщення культиватора з одного місця на інше.

**29.** Не запускайте двигун за наявності запаху бензину.

**30.** Не працюйте з культиватором, якщо було розлито бензин під час заправки. Перед запуском ретельно протріть поверхні культиватора від ненавмисно розлитого пального.

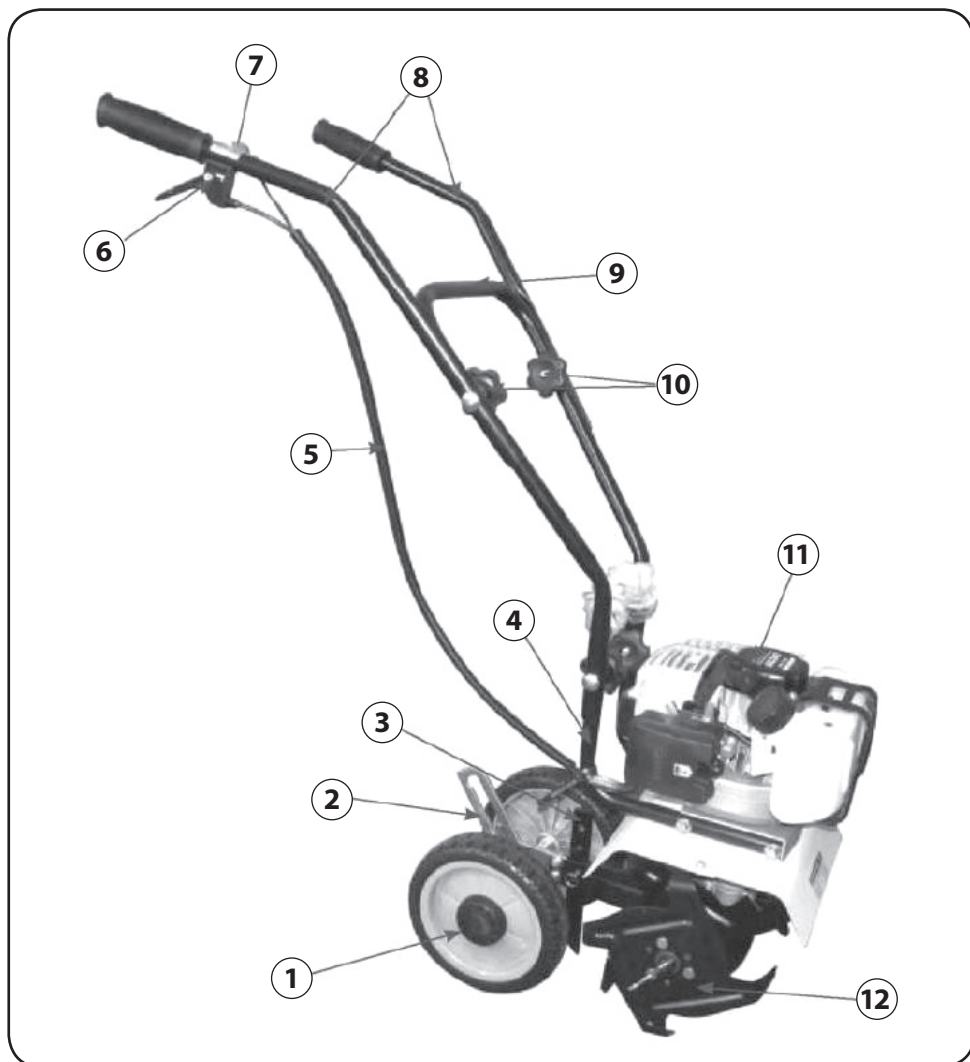
**31.** Не працюйте з культиватором, якщо ребра циліндра та глушник забруднені.

**32.** Не торкайтеся до гарячого глушника та ребер циліндру, оскільки це може призвести до серйозних опіків.



**УВАГА:** культиватор призначено для побутового використання в саду чи городі. Тривалість безперервної роботи культиватора не більше ніж 10-15 хвилин, після чого перерва в роботі 3-5 хвилин. Забороняється застосовувати культиватор для обробки цілини чи іншого важкого ґрунту (глинистого, кам'янистого чи мерзлого).

## 5 ОСНОВНІ ВУЗЛИ ТА ОРГАНИ КЕРУВАННЯ



**Мал. 1**

**1.** Колеса. **2.** Направляюча висоти встановлення коліс. **3.** Сошник. **4.** Нижня частина рами. **5.** Трос газу. **6.** Важіль газу. **7.** Вимикач. **8.** Робочі рукоятки. **9.** Середня частина рами. **10.** Гайки кріплення рукояток. **11.** Двигун. **12.** Робочі фрези.

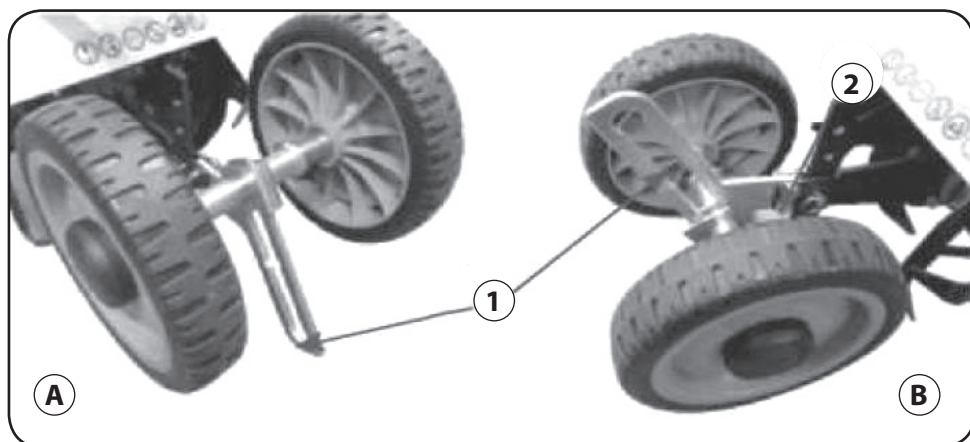
## 6 РОЗПАКУВАННЯ ТА ЗБІР

### 6.1. РОЗПАКУВАННЯ КУЛЬТИВАТОРА

Обережно витягніть культиватор з коробки, видаліть весь пакувальний матеріал та зріжте всі обв'язки, фіксуючі складові частини рукоятки.



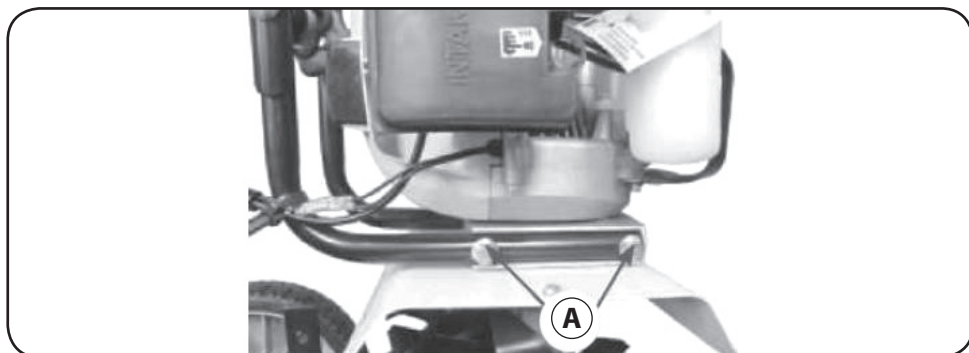
**УВАГА:** з заводу культиватор поставляється з направляючою регулювання висоти коліс (1), встановленою регулюючим пазом з отворами вниз (транспортувальне положення Мал. 2, А). При початковій збірці культиватора необхідно направляючу встановити пазом догори (Мал. 2, В).



Мал. 2

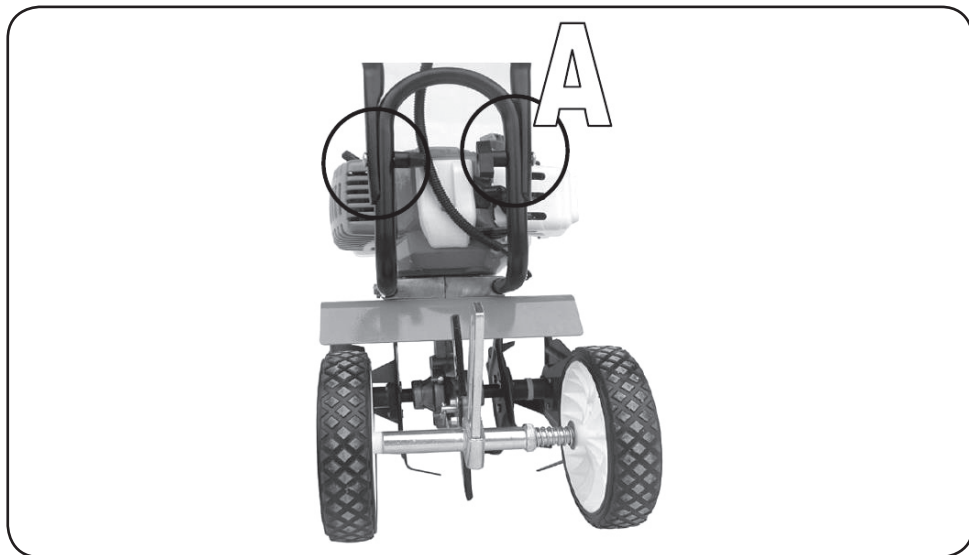
Для цього необхідно відкрутити гайки та витягти болти (2) кріплення направляючої (Мал. 2, А).

Перевернути направляючу пазом догори, встановити на місце та надійно затягнути болти. Нижня частина рами кріплення рукояток керування встановлена на заводі та закріплена двома болтами (Мал. 3, А). Під час збірки культиватора необхідно перевірити надійність затягнення болтів.



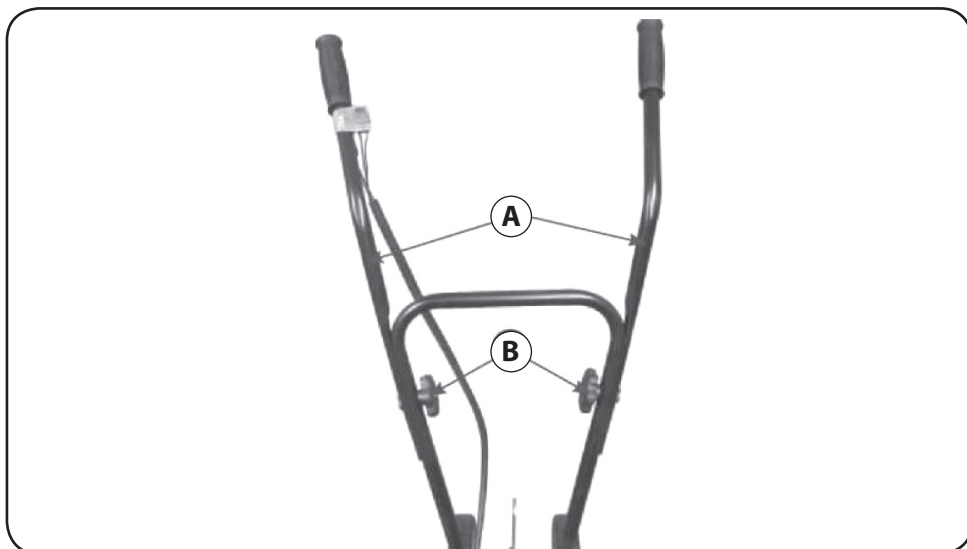
**Мал. 3**

Закріпіть середню частину рами кріплення робочих рукояток на нижній. Для цього використовуйте дві смушкові гайки, два болти кріплення та дві пружинні шайби з комплекту кріплення культиватора (Мал. 4, А). Не допускайте надмірного затягнення смушкових гайок.



**Мал. 4**

Закріпіть праву та ліву робочі рукоятки (Мал. 5, А) на середній частині рами. Для цього використовуйте дві смушкові гайки, два болти кріплення та дві пружинні шайби з комплекту кріплення культиватора (Мал. 5, В). Не допускайте надмірного затягнення смушкових гайок.

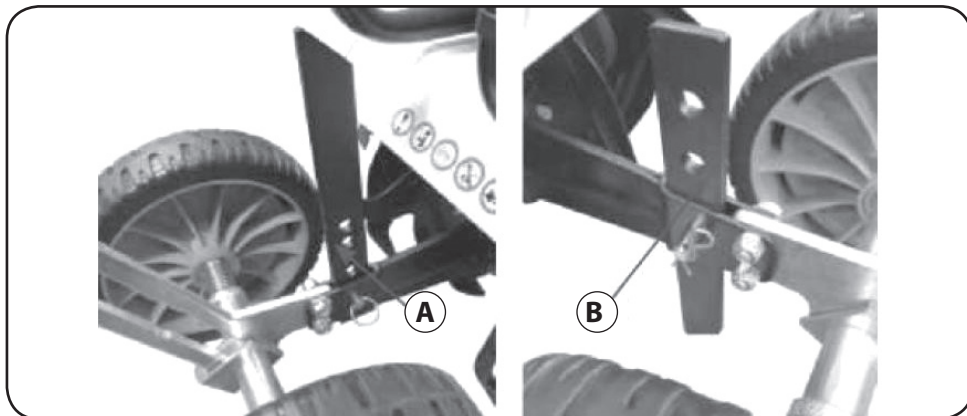


Мал. 5

## 6.2. ВСТАНОВЛЕННЯ СОШНИКА



**УВАГА:** з заводу культиватор поставляється з сошником, встановленим вістрям догори (Мал. 6, А). Перед використанням культиватора сошник необхідно встановити в робоче положення. Вістря сошника повинно бути направлене у бік фрез (Мал. 6, В).



Мал. 6

Сошник забезпечує різну глибину обробки ґрунту. Для регулювання глибини обробки ґрунту на сошнику є три отвори. Якщо ви встановлюєте сошник надто глибоко в землю, рух культиватора уповільниться і глибина культивування збільшиться. Піднімаючи сошник, ви збільшите швидкість культиватора, проте культивування буде більш поверхневим.

Правильне встановлення глибини сошника залежить від складу ґрунту.

## **7 ПАЛИВО ТА МАСТИЛО**

### **7.1. РЕКОМЕНДОВАНЕ ПАЛИВО**

Для виготовлення паливної суміші використовуйте неетильований бензин з октановим числом 92, змішаний з моторним мастилом для двотактних двигунів з повітряним охолодженням, в пропорції 50:1. Рекомендується використовувати моторне мастило для двотактних двигунів з повітряним охолодженням, що має класифікацію API TC-3 чи JASO FD.

У разі використання аналогічних двотактних мастил інших виробників, вони повинні мати класифікацію не нижче API TB/C чи JASO FC/D.



**УВАГА:** ніколи не використовуйте мастило, призначене для двотактних двигунів з водяним охолодженням. Не використовуйте мастило, призначене для двотактних двигунів, що мають низькі максимальні оберти.

**Забороняється використовувати для виготовлення паливної суміші мастило для чотиритактних двигунів.**

Для правильного приготування паливної суміші використовуйте довідкову таблицю.

Бензин, л	Мастило, мл	Співвідношення
1	40	1:25
5	200	1:25
10	400	1:25

## 7.2. ПРИГОТУВАННЯ ПАЛИВНОЇ СУМІШІ



**УВАГА:** для приготування та зберігання паливної суміші використовуйте спеціальну ємність з металу чи нехарчового пластика. Суміш необхідно готувати у добре провітрюваному приміщенні чи на відкритому повітрі. Забороняється готувати паливну суміш безпосередньо в баці культиватора.

1. Вилийте в ємність половину приготованого для роботи бензину.
2. Додайте необхідну кількість двотактного моторного мастила.
3. Щільно закрийте кришку ємності.
4. Ретельно збовтайте паливну суміш в ємності.
5. Повільно відкрийте кришку ємності, щоб випустити повітря, після чого долийте бензин, що залишився. Закрийте ємність та знову ретельно збовтайте.



**УВАГА:** перед кожною заправкою паливного баку необхідно ретельно збовтувати паливну суміш в ємності.



**УВАГА:** готову до роботи паливну суміш рекомендується використовувати протягом 30 днів. При тривалому зберіганні паливна суміш окислюється, стає неоднорідною та непридатною до використання.



**УВАГА:** під час виготовлення паливної суміші ретельно витримуйте співвідношення бензин/мастило. Ніколи не заливайте чистий бензин для заправки двигуна вашого інструмента.



**УВАГА:** факт поломки двигуна в результаті експлуатації на чистому бензині, з неправильно приготованою чи старою паливною сумішшю не підлягає гарантійному ремонту.



**ПОПЕРЕДЖЕННЯ:** не зберігайте двигун з паливом у баці в закритому приміщенні. Паливо та його пари вкрай вибухонебезпечні. Проводити всі роботи з паливом повинні тільки дорослі люди на відкритому повітрі чи у добре провітрюваному приміщенні, подалі від джерел можливого займання. Не запускайте двигун, якщо під час заправки пальне було розлите. Протріть залишки розлитої суміші сухою чистою ганчіркою та дочекайтеся її повного висихання.



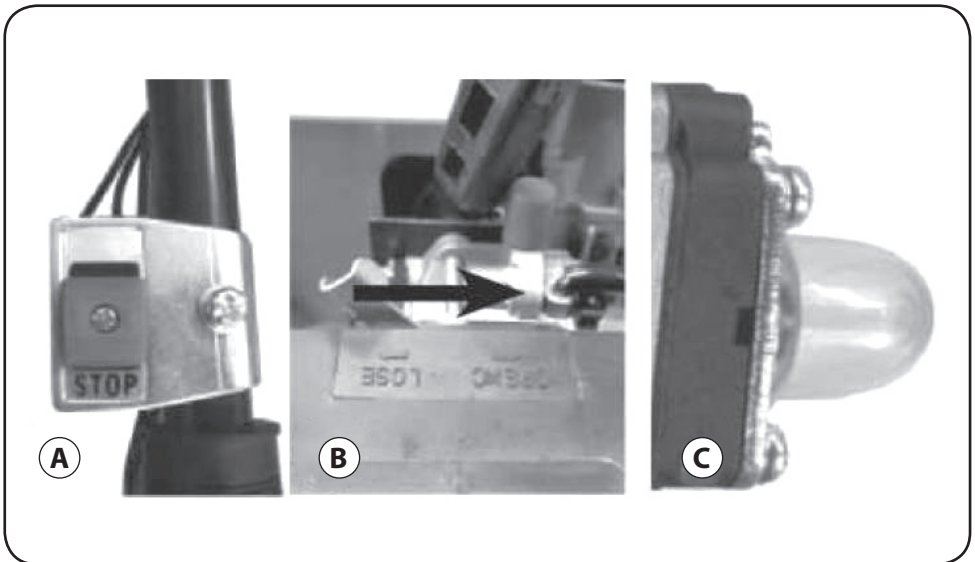
**УВАГА:** не обкатувати та не залишати працювати двигун тривалий час на холостих обертах. Не експлуатуйте культиватор без навантаження на високих обертах. Двигун досягає максимальної потужності лише після вироблення 8-10 повних заправок паливного баку.

## 8 ЕКСПЛУАТАЦІЯ КУЛЬТИВАТОРА

### 8.1. ЗАПУСК ДВИГУНА

Встановіть культиватор на рівну тверду поверхню, заповніть паливний бак свіжою паливною сумішшю.

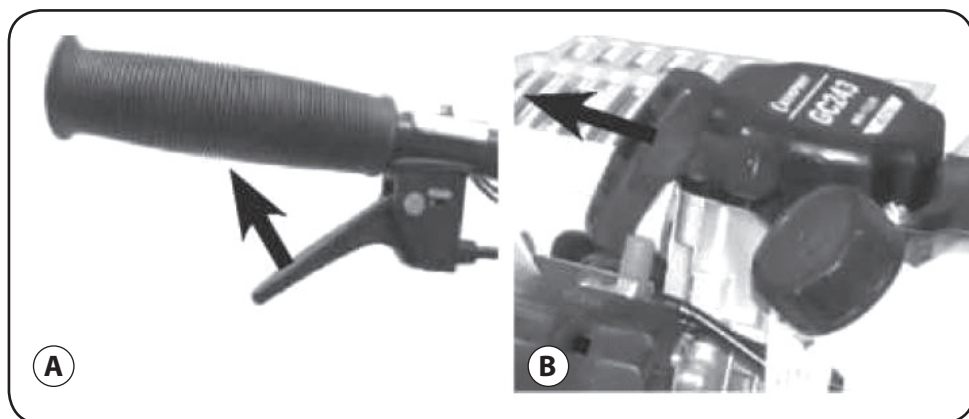
Встановіть вимикач у положення «увімкнено» (пересуньте вперед до упору) (Мал. 7, А). Закрийте повітряну заслінку карбюратора. Для цього важіль заслінки встановіть у крайнє ліве положення «Close» (Мал. 7, В). Натисніть на ковпачок праймера на карбюраторі (Мал. 7, С) 5-6 разів до появи в ньому палива.



**Мал. 7**

Натисніть до упору та утримуйте важіль газу в натисненому стані (Мал. 8, А). Одночасно потягніть за ручку стартера (Мал. 8, В), доки не відчуєте опір. Після цього виконайте різкий ривок 4-5 разів, до першого спалаху в двигуні.





*Мал. 8*

Після першого спалаху відкрийте повітряну заслінку. Для цього переведіть важіль повітряної заслінки в положення «Open» та, утримуючи натисненим важіль газу, виконайте різкий ривок за ручку стартера 2-3 рази. Двигун повинен запуститися.

Після запуску відпустіть важіль газу та прогрійте двигун на холостих обертах протягом 1-2 хвилин.



**УВАГА:** завжди під час запуску обирайте вільний хід шнура стартера. Не витягуйте під час запуску шнур стартера до упору. Не відпускайте ручку стартера, коли вона знаходиться у верхньому положенні. Невиконання цих вимог під час запуску може призвести до поломки деталей стартера і не підлягає ремонту за гарантією.



**УВАГА:** під час запуску прогрітого двигуна повітряну заслінку не закривати, свічку заллє бензином і двигун буде неможливо запустити.

Якщо двигун не запускається після декількох спроб, зверніться до сервісного центру для з'ясування причини несправності.

## 8.2. ЗУПИНКА ДВИГУНА

Для зупинки двигуна відпустіть курок газу та дайте двигуну попрацювати 15-20 секунд у режимі холостого ходу. Потім переведіть вимикач у положення «Стоп».



**УВАГА:** режим холостого ходу необхідний для того, щоб знизити температуру всередині двигуна. Миттєва зупинка двигуна може призвести до різкого підвищення температури всередині двигуна та виходу його із ладу і допускається лише у разі аварійної ситуації.

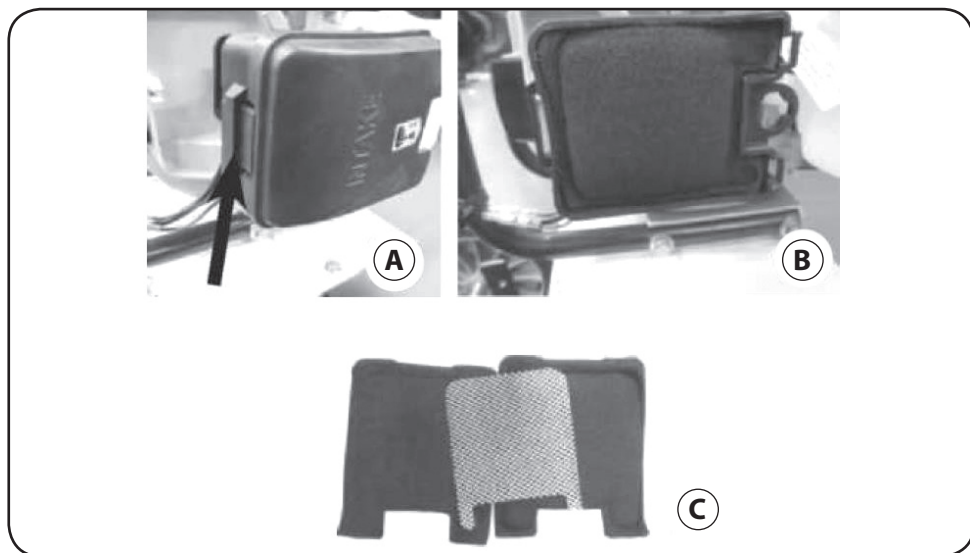


**ОБЕРЕЖНО:** не торкайтеся фрез, після зупинки двигуна вони можуть обертатися.

### 8.3. ПОВІТРЯНИЙ ФІЛЬТР



**УВАГА:** ніколи не працюйте культиватором без повітряного фільтра, з брудним чи пошкодженим повітряним фільтром. Бруд та пил потраплятимуть до двигуна, що призведе до його поломки. Вихід з ладу двигуна за цією причиною не підлягає гарантійному ремонту. Тримайте повітряний фільтр чистим.



**Мал. 9**

Для очищення чи заміни повітряного фільтра відіжміть клямку кришки повітряного фільтра (Мал. 9, А) та зніміть кришку (Мал. 9, В). Витягніть з корпусу поролоновий повітряний фільтр (дві половинки) та металеву сітку.

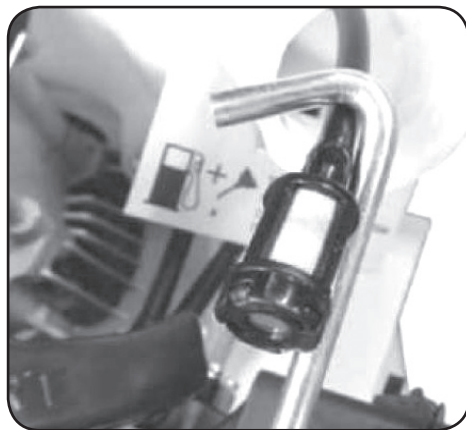
Металеву сітку очистіть від сміття повітрям. Поролоновий повітряний фільтр можна промити в теплому мильному розчині. Перед встановленням фільтр необхідно просушити. Пошкоджений фільтр підлягає заміні. Після встановлення закрити відсік кришкою.

#### 8.4. ПАЛИВНИЙ ФІЛЬТР



**УВАГА:** Ніколи не працюйте культиватором з відсутнім чи брудним паливним фільтром. Паливний фільтр підлягає заміні у разі необхідності, але не рідше, ніж один раз на рік.

Заміна паливного фільтра (Мал. 10).



**Мал. 10**

1. Зніміть кришку паливного баку.
2. Зігніть шматок м'якого дроту у вигляді невеликого гачка.
3. Зачепіть гачком паливний шланг з фільтром через паливну горловину.



**УВАГА:** не витягуйте паливний шланг повністю з баку. Достатньо витягнути назовні частину шлангу з фільтром.

4. Зніміть фільтр закручувальним рухом.
5. Встановіть новий фільтр та помістіть шланг з фільтром знову в бак. Переконайтеся, що фільтр лежить на дні баку.

6. Щільно закрутіть кришку паливного баку.



**УВАГА:** паливний фільтр не підлягає очищенню, лише заміні.

### 8.5. СВІЧКА ЗАПАЛЮВАННЯ

Для ефективної роботи двигуна свічка запалювання повинна мати відповідне краплинне число, іскровий проміжок між електродами. Свічка не повинна мати зовнішніх механічних пошкоджень. Рекомендована свічка запалювання RCJ6Y чи її аналоги.

### 8.6. МАРКУВАННЯ СВІЧКИ ЗАПАЛЮВАННЯ

- R – має вбудований резистор 14\*9,5\*19 мм (діаметр різьби/довжина різьби/розмір ключа);
- 6 – краплинне число;
- Y – стандартний мідний центральний електрод висотою 1,5 мм.

### 8.7. ПЕРЕВІРКА ЧИ ЗАМІНА СВІЧКИ ЗАПАЛЮВАННЯ

1. Від'єднайте ковпачок свічки запалювання та видаліть бруд навколо свічки запалювання.

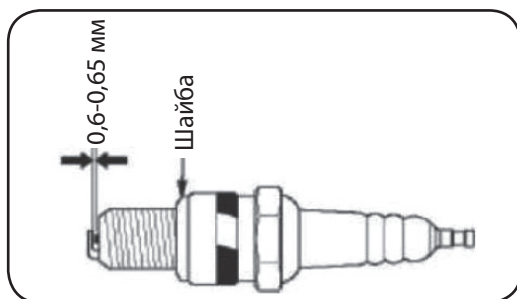
2. Відкрутіть свічку запалювання свічним ключем.



**ПОПЕРЕДЖЕННЯ:** ніколи не викручуйте свічку, доки двигун повністю не охолов — існує небезпека пошкодження різьбової частини головки циліндра. Дане пошкодження різьбової частини не підлягає ремонту за гарантією.

3. Перевірте свічку запалювання. Якщо електроди зношені, пошкоджено ізолятор чи ущільнювальне кільце, свічку необхідно замінити.

4. Виміряйте проміжок між електродами свічки спеціальним щупом. Проміжок повинен бути 0,6-0,65 мм (Мал. 11). У разі збільшення чи зменшення потрібного проміжку рекомендується замінити свічку, так як регулювання проміжку може призвести до зміни якості іскроутворювання.



Мал. 11

5. Обережно закрутіть свічку руками.

6. Після того, як свічка запалювання встановлена на місце, затягніть її свічним ключем і встановіть ковпачок.

Рекомендується замінити свічку запалювання через 100 годин роботи.

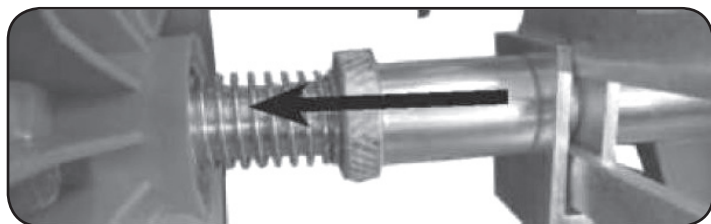


**УВАГА:** у разі встановлення нової свічки запалювання для забезпечення необхідного затягнення, закрутіть свічку ключем на 1/2 оберти після посадки буртика свічки на ущільнюючу шайбу. У випадку встановлення свічки запалювання, що вже була у використанні, для забезпечення необхідного затягнення, закрутіть свічку ключем на 1/4-1/8 частину оберта після посадки буртика свічки на ущільнюючу шайбу.



**УВАГА:** не закручена належним чином свічка запалювання під час роботи двигуна сильно нагрівається, що може призвести до його пошкодження. Надмірне зусилля під час затягнення свічки запалювання може пошкодити різьбу.

## 8.8. РЕГУЛЮВАННЯ ВИСОТИ КОЛІС



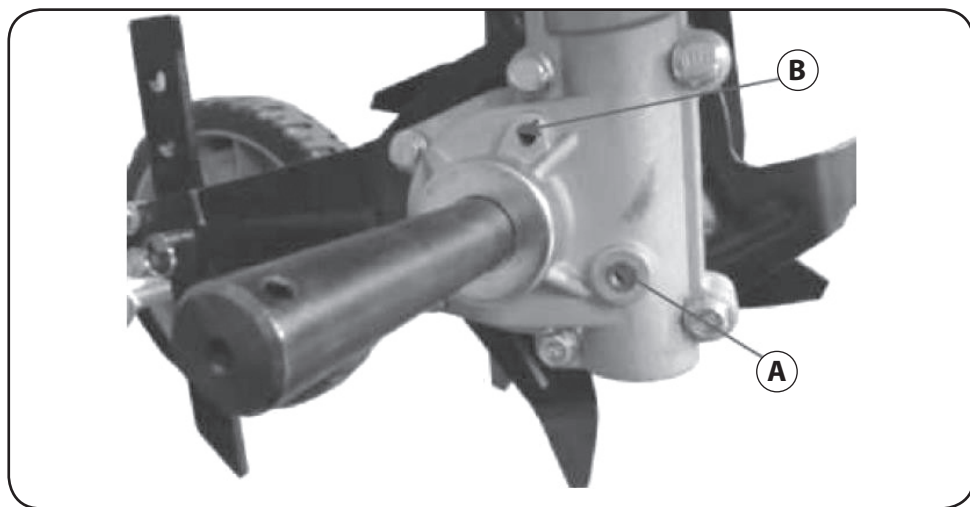
Мал. 12

Колеса на культиваторі за висотою можна відрегулювати в трьох положеннях. Нижнє положення коліс встановлюється під час транспортування культиватора на гладкій рівній поверхні при вимкненому двигуні. Два верхніх положення використовуються під час культивування ґрунту і допомагають зберігати стійкість культиватора під час роботи на різних глибинах.

Для встановлення коліс на необхідній висоті відтягніть металеву гільзу до пружини до того моменту, доки гільза не звільниться з отвору вертикальної направляючої (Мал. 12).

Підніміть чи опустіть колеса до необхідної висоти та зафіксуйте гільзу в одному з трьох отворів у вертикальній направляючій.

### 8.9. ЗМАЩЕННЯ РЕДУКТОРА



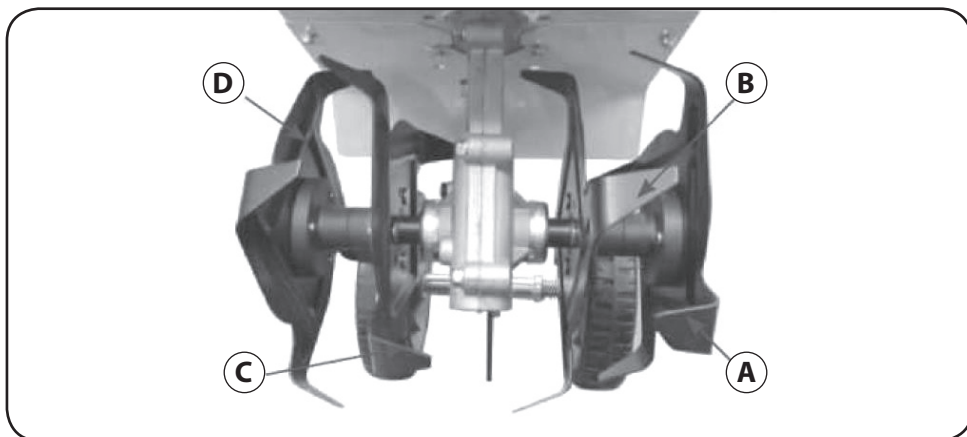
**Мал. 13**

З заводу культиватор поставляється зі змазкою в редукторі. Кожні 20 годин роботи необхідно перевіряти і, за необхідності, додавати універсальне змащення на літєвій основі.

Для обслуговування редуктора викрутіть болти з заправочного отвору (А) та контрольного отвору (В). Додавати змащення через отвір (А) необхідно доти, доки вона не почне видавлюватися з отвору (В). Після цього встановіть болти на місце та щільно затягніть.

### 8.10. ВСТАНОВЛЕННЯ ФРЕЗ

На фрезах культиватора видавлені літерні позначення А, В, С, D для правильного встановлення. Порядок встановлення фрез (вигляд спереду з боку редуктора) відображений на Мал. 14.



Мал. 14



**УВАГА:** забороняється змінювати послідовність встановлення фрез на культиваторі.

## 9 ТЕХНІЧНЕ ОБСЛУГОВУВАННЯ

Для підтримки високої ефективності роботи культиватора необхідно періодично перевіряти його технічний стан і виконувати необхідні роботи з обслуговування.

Регулярне проведення технічного обслуговування також допоможе збільшити строк служби культиватора. В таблиці, що наведена нижче, вказана періодичність технічного обслуговування та види виконуваних робіт.



**ПОПЕРЕДЖЕННЯ:** заглушіть двигун і дайте йому охолонути перед тим, як виконувати будь-які роботи з технічного обслуговування. Несвочасне технічне обслуговування чи неусунення проблеми перед роботою може стати причиною поломки культиватора та не підлягає гарантійному ремонту. Зав-

жди виконуйте перевірку та рекомендації з технічного обслуговування за графіком, що вказаний в цьому посібнику.



**УВАГА:** під час технічного обслуговування та ремонту використовуйте тільки оригінальні запасні частини. Використання неоригінальних запасних частин чи запасних частин, що не відповідають належній якості може призвести до пошкодження культиватора і не скасовує право на гарантійний ремонт.



**ПРИМІТКА:** графік технічного обслуговування розроблено з розрахунку на нормальні робочі умови. Якщо ви експлуатуєте двигун в екстремальних умовах, таких як тривале високе навантаження, робота під час високої температури, високої вологості чи запиленості, необхідно скоротити строки між ТО.

### 9.1. ТАБЛИЦЯ ТЕХНІЧНОГО ОБСЛУГОВУВАННЯ

Роботи виконуються в кожен вказаний місяць або відпрацьовану кількість годин, залежно від того, що трапляється раніше		Перед використанням	25 годин роботи	50 годин, але не рідше одного разу на сезон	За необхідності/та при пошкодженнях
1	Фільтр повітряний	Перевірити	X (1) *		
		Очистити		X (1) *	
		Замінити			X (1) *
2	Фільтр паливний	Перевірити	X *		
		Замінити			X (1) *
3	Свічка запалювання	Перевірити		X *	
		Замінити			X *
4	Масило редуктора	Перевірити	X *		
		Додати			X *
5	Паливний бак	Очистити			X *
6	Паливопровід	Перевірити	X *		
		Замінити	X *		
7	Леза фрез	Перевірити	X *		
		Замінити	X *		
8	Кріплення деталей	Перевірити	X *		
		Підтягнути	X *		

(1) Сервісне обслуговування має здійснюватися частіше у разі роботи в запиленних умовах.

(2) Ці пункти повинні здійснюватися в спеціалізованому сервісному центрі.

(\*) Робота виконується користувачем.



**10** НЕСПРАВНОСТІ ТА СПОСОБИ ЇХ УСУНЕННЯ

Несправність	Причина	Спосіб усунення
Фрези не обертаються при натисканні на курок газу	Немає зачеплення шестерень редуктора	Перевірити/Замінити шестерні*
	Несправна муфта зчеплення	Перевірити/Замінити*
Двигун не запускається	Перемикач в положенні «Стоп»	Переведіть в положення «Старт»
	Немає палива в баці	Перевірити і налити паливо
	Засмітився паливний фільтр	Замінити паливний фільтр
	Не працює свічка запалювання	Перевірити і замінити свічку
Двигун не розвиває потужність	Засмічений повітряний/паливний фільтр	Перевірити і замінити повітряний /паливний фільтр
	Забитий глушник	Почистити глушник
	Невідрегульований карбюратор	Відрегулювати карбюратор*
	Слабка компресія	Звернутися до сервісного центру*
Двигун перегрівається	Недостатнє охолодження через поганий доступ повітря	Очистити ребра циліндра від бруду
При навантаженні двигун глохне	Не відрегульований карбюратор	Відрегулювати карбюратор*
	Засмічений паливний фільтр	Замінити паливний фільтр

\*Ці роботи з ремонту та обслуговування проводяться в умовах уповноважених сервісних центрів.

## **11 ЗБЕРІГАННЯ ТА ТРАНСПОРТУВАННЯ**

### **11.1. ЗБЕРІГАННЯ КУЛЬТИВАТОРА**

Під час перерв в роботі більш ніж 1,5 місяці рекомендується злити паливо з баку. Для цього:

- 1.** Заведіть двигун, щоб видалити залишки палива з карбюратора.
- 2.** Очистіть фрези від залишків землі.

Після закінчення сезону рекомендується провести наступні роботи:

- 1.** Злийте паливо з паливного баку та заведіть двигун, щоб видалити залишки палива з карбюратора.
- 2.** Очистіть фрези від залишків землі, змажте густим мастилом ті місця, де була стерта фарба.
- 3.** Відкрутіть свічку запалювання і налейте у свічний отвір 5 мл чистого моторного мастила.
- 4.** Потягніть 3-4 рази за рукоятку стартера.
- 5.** Закрутіть свічку рукою, не затягуючи її до кінця.

Зберігайте культиватор у сухому, провітрюваному приміщенні без різких перепадів температури.

### **11.2. ЗАПУСК У РОБОТУ ПІСЛЯ ЗБЕРІГАННЯ**

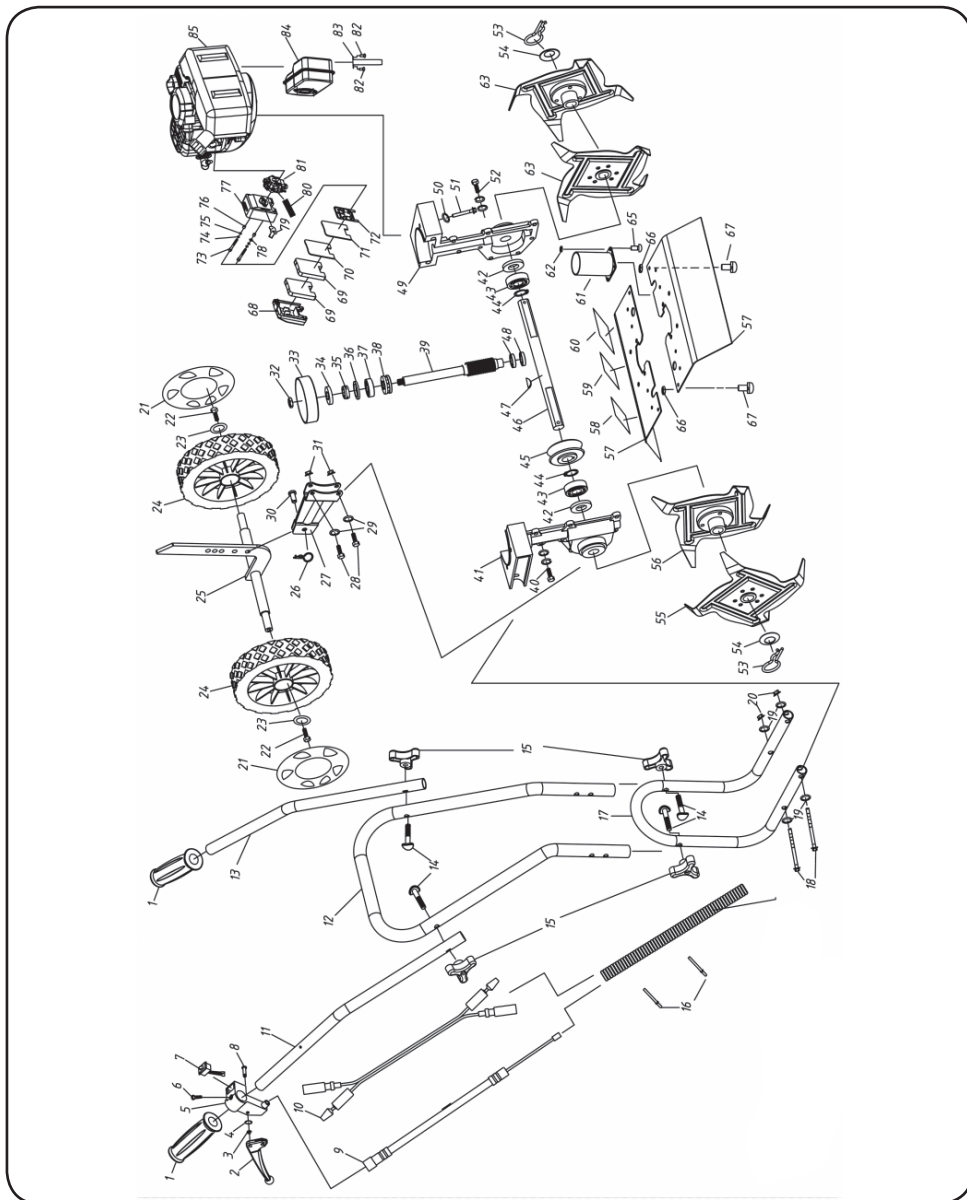
Після закінчення, викрутіть свічку запалювання. Смикніть 3-4 рази за шнур стартера для того, щоб очистити камеру згоряння від мастила. Протріть свічку запалювання і встановіть у циліндр. Прикріпіть провід ковпачка запалювання до свічки. Для запуску культиватора дотримуйтесь інструкцій з заправки паливом і пуску двигуна культиватора.

### **11.3. ТРАНСПОРТУВАННЯ**

Якщо культиватор працював, дайте двигуну охолонути протягом 15 хвилин, перш ніж завантажувати його до транспортного засобу. Гарячий двигун і вихлопна система можуть запалити деякі матеріали.

## 12 ДЕТАЛЮВАННЯ ВИРОБУ

### Редуктор

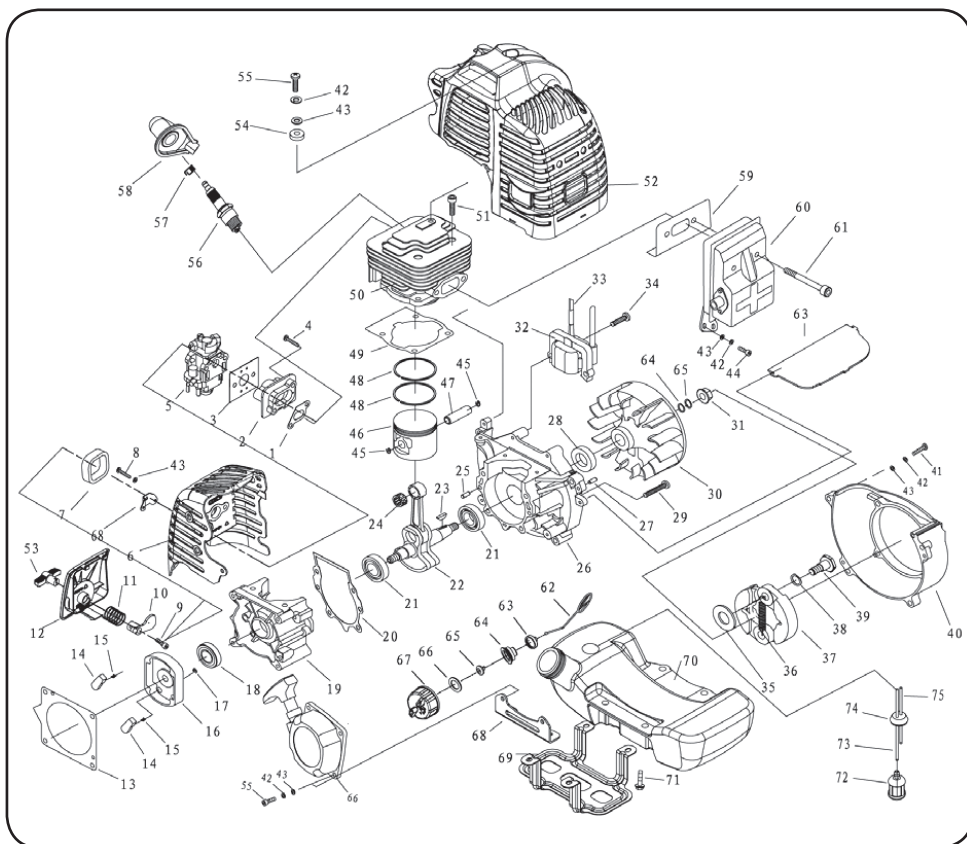


**Редуктор**

№	Назва	Кіл. (од.)	№	Назва	Кіл. (од.)
1	Руків'я	2	44	Стопорна пружина	2
2	Ручка дроселя	1	45	Ролик	1
3	Стопорне кільце 3.5	1	46	Трансмійсійний вал	1
4	Шайба 5	1	47	Шпонка 5*6.5*16	1
5	Кронштейн дросельної ручки	1	48	Роликовий підшипник 61802-2RZ	2
6	Саморізи ST4.8*19	1	49	Корпус редуктора правий	1
7	Перемикач в зборі	1	50	Шайба 6	4
8	Штифт	1	51	Болт М6*40	4
9	Трос дросельної заслінки	1	52	Болт М6*10	2
10	З'єднувальний провід	1	53	Штифт, що утримує леза	2
11	Ручка права	1	54	Прокладка дископодібна	2
12	Ручка середня	1	55	Лезо А	1
13	Ручка ліва	1	56	Лезо В	1
14	Кріпильний гвинт	4	57	Задній відкидний борт	2
15	Ручка регулювання	4	58	Функціональна етикетка	1
16	Скоба траверси	2	59	Етикетка	1
17	Ручка нижня	1	60	Попереджувальна етикетка	1
18	Болт М8*150	2	61	Витяжний ковпак	1
19	Сідлоподібна шайба 8	4	62	Контргайка М4	4
20	Контргайка М8	2	63	Лезо С	1
21	Захисний чохол	2	64	Лезо D	1
22	Гвинт М6*12	2	65	Болт М4*14	4
23	Шайба 6	2	66	Контргайка М5	2
24	Колесо в зборі	2	67	Болт М5*10	2
25	Вісь в зборі	1	68	Кришка повітряного фільтра	1
26	Стопорний штифт 2	1	69	Фільтр	2
27	Кронштейн в зборі	1	70	Фільтр	1
28	Болт М6*25	2	71	Перегородка повітряного фільтра	1
29	Шайба 6	2	72	Пластина	1
30	Стопорний штифт	1	73	Болт М5*50	2
31	Контргайка М6	2	74	Шайба 5	2
32	Контргайка М10	1	75	Шайба 5	2
33	Муфта	1	76	Рукав	2

№	Назва	Кіл. (од.)	№	Назва	Кіл. (од.)
34	Втулка велика мідна	1	77	Кожух повітряного фільтра	1
35	Втулка мала мідна	1	78	Шайба хвильова	1
36	Шайба	1	79	Дросельна заслінка	1
37	Шарикопідшипник 6002-2RS	1	80	Пружина дросельної заслінки	1
38	Підшипник черв'ячного вала	1	81	Карбюратор в зборі	1
39	Черв'ячний вал	1	82	Болт М4*10	2
40	Болт М6*18	6	83	Витяжна труба в зборі	1
41	Корпус редуктора лівий	1	84	Глушник	1
42	Сальник	2	85	Корпус	1
43	Шарикопідшипник 6203-2RS	2	86	Бензиновий двигун	1

### Двигун



**Двигун**

№	Назва	Кіл. (од.)	№	Назва	Кіл. (од.)
1	Прокладка	2	39	Шпилька з гвинтовою нарізкою	2
2	Прокладка кришки	1	40	Кришка вентилятора	1
3	Прокладка	1	41	Болт М5*25	4
4	Гвинт М5*25	2	42	Шайба 5	12
5	Карбюратор	1	43	Шайба 5	13
6	Кришка очищувача 1	1	44	Гвинт М5*12	3
7	Фільтр	1	45	Кільце	2
8	Гвинт М5*50	2	46	Прокладка	1
9	Гвинт М3*12	1	47	Поршневий палець	1
10	Дросель	1	48	Поршневе кільце	2
11	Пружина	1	49	Прокладка	1
12	Кришка очищувача 2	1	50	Циліндр	1
13	Прокладка	1	51	Гвинт М5*20	4
14	Пускова ручка	2	52	Кришка двигуна	1
15	Пружина пускової ручки	2	53	Ручка дроселя	1
16	Пускова катушка	1	54	Шайба	1
17	Стопорне кільце 4	2	55	Гвинт М5*20	5
18	Сальник	1	56	Свічка запалювання	1
19	Картер	1	57	Пружина	1
20	Прокладка	1	58	Ковпак свічки запалювання	1
21	Підшипник 6202/Р6	2	59	Прокладка	1
22	Колінчастий вал	1	60	Глушник	1
23	Втулка 3*5*13	1	61	Болт М6*55	2
24	Підшипник	1	62	Ланцюг	1
25	Штифт В5*12	2	63	Задня кришка	1
26	Картер	1	64	Внутрішня кришка	1
27	Штифт В4*10	2	65	Впускний клапан	1
28	Сальник	1	66	Прокладка	1
29	Гвинт М5*30	4	67	Кришка паливного бака	1
30	Ротор магнето в зборі	1	68	Кріплення паливного бака 1	1
31	Гайка М8	1	69	Кріплення паливного бака 2	1
32	Катушка запалювання в зборі	1	70	Паливний бак	1
33	Провід	1	71	Болт М5*20	4

№	Назва	Кіл. (од.)	№	Назва	Кіл. (од.)
34	Болт М5*20	2	72	Кришка очищувача	1
35	Шайба В	2	73	Паливопровід	1
36	Пружина	2	74	Штекер	1
37	Розширювач	2	75	Паливопровід	1
38	Шайба	2	76	Ручний стартер в зборі	1

### Електрична схема

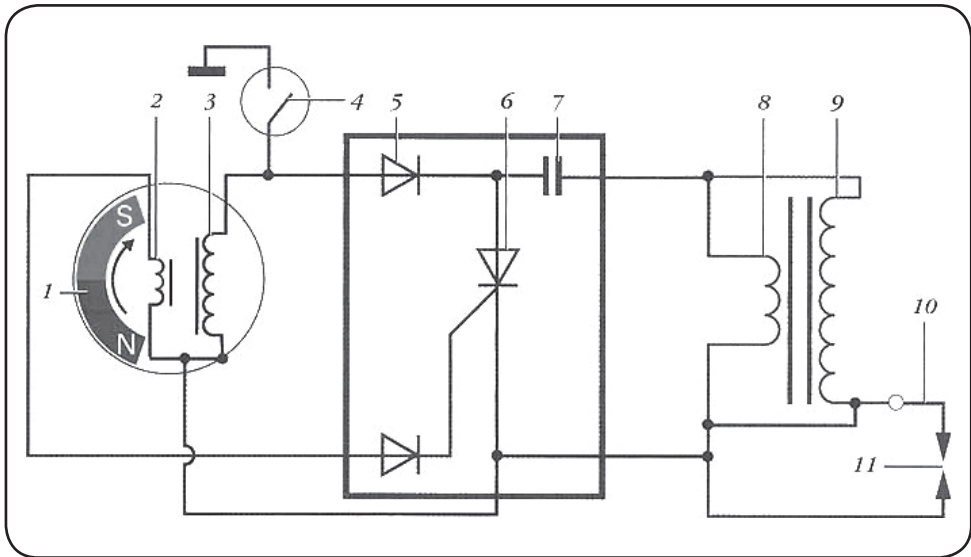


Схема запалювання, що використовує розряд конденсатора (CDI):  
**1** - ротор з магнітами; **2** - обмотка датчика; **3** - обмотка заряджаючої котушки; **4** - кнопка «стоп»; **5** - діод; **6** - тиристор; **7** - конденсатор;  
**8** - первинна обмотка котушки запалювання; **9** - вторинна обмотка котушки запалювання; **10** - високовольтний провід; **11** - свічка запалювання.

## 13 ГАРАНТІЙНІ ЗОБОВ'ЯЗАННЯ

Гарантійний ремонт здійснюється, якщо в процесі діагностики в уповноваженому сервісному центрі буде виявлений брак виробника чи інший дефект, що проявився без провини користувача. Компанія Tatra Garden гарантує належну роботу продукції, що випускається за умови дотримання всіх правил, викладених в даній інструкції з експлуатації. Гарантійний термін обслуговування складає 12 місяців. Для розгляду претензії на гарантійний ремонт обов'язкова наявність гарантійного талона. Гарантійний талон повинен бути заповнений належним чином. Обов'язкова наявність штампа продавця, дати продажу.

**Виріб втрачає право на проведення гарантійного обслуговування до закінчення встановленого терміну в наступних випадках:**

- відсутність, неналежне заповнення або виправлення в гарантійному талоні;
- недотримання або порушення будь-якого з правил викладених в інструкції по експлуатації;
- використання інструменту не за призначенням;
- перевищення допустимих експлуатаційних навантажень, перегрівання полотна (не дотримання циклу робота/відпочинок, зміна кольору внутрішніх деталей);
- розбирання та ремонт виробу не уповноваженими на те особами;
- внесення змін у конструкцію виробу;
- механічне пошкодження виробу;
- дефекти, викликані несвоєчасною заміною витратних матеріалів;
- несвоєчасне обслуговування і догляд, що спричинило вихід з ладу;
- використання двигуна без змащення, з недостатньою кількістю мастила, з перевищеною кількістю мастила.
- вплив на інструмент рідин, або вологого середовища зберігання (використання);
- не дотримання правил зберігання та транспортування.



**Гарантія не поширюється протягом всього гарантійного терміну:**

- на витратні матеріали (ручний пристрій запуску, свічка запалювання, вали фрези, секції фрези, леза фрези, захисні диски фрези, повітряний фільтр, паливний фільтр, троси газу та зчеплення, леміш, колеса, мастильні матеріали, набір ключів, акумулятор);
- на деталі, які швидко зношуються (роз'єм свічки запалювання, наконечник свічки, масляний щуп, будь-які елементи кріплення, паливний бак з кришкою, ручки керування, зчіпка, корпус повітряного фільтра, лампи фар);
- на редуктор, якщо є сліди ударів, нерівномірний знос/розрив внутрішніх елементів редуктора, що свідчить про його заклинювання сторонніми предметами.
- на стерті зуби шестерень редуктора, що говорить про перевищення допустимих навантажень на редуктор.
- на двигун в зборі з явними слідами перегріву (зміна кольору внутрішніх деталей).
- на заклинювання/обрив шатунного механізму через встановлення/використання культиватора на нерівній поверхні або не відповідний рівень масла.
- на деталі, які зазнали природного зносу за короткий проміжок часу, у зв'язку з інтенсивними умовами експлуатації.
- на профілактичне обслуговування (чистка, регулювання, змащення, заміна витратних матеріалів).

**Рішення про гарантійність випадку, компанія Tatra Garden приймає на підставі висновку уповноваженого сервісного центру.**

При відмові в гарантійному обслуговуванні/не підтвердженій претензії замовник (клієнт) зобов'язується покрити транспортні витрати (у разі доставлення виробу в сервісний центр через кур'єрську службу) і вартість діагностики виробу. Оплата за проведення не гарантійного ремонту, профілактичне обслуговування, витратні матеріали попередньо узгоджується та оплачується окремо.



**УВАГА!**

**ПЕРЕД ЗАПУСКОМ ІНСТРУМЕНТУ В ЕКСПЛУАТАЦІЮ УВАЖНО ОЗНАЙОМТЕСЯ З ІНСТРУКЦІЄЮ З ЕКСПЛУАТАЦІЇ ТА ІНШИМИ ПРАВИЛАМИ АБО НОРМАТИВНИМИ ДОКУМЕНТАМИ. ПОРУШЕННЯ ВИМОГ ЦИХ ДОКУМЕНТІВ СПРИЧИНЯЄ ПРИПИНЕННЯ ГАРАНТІЇ.**

З умовами гарантійних зобов'язань ознайомлений, претензій до зовнішнього вигляду та комплектації не маю.

---

ПІБ

---

Підпис





**Сервісний центр**

**Tatra Garden:**

тел.: +380675735646,  
+380675712323  
цілодобово  
без вихідних

[www.tatragarden.ua](http://www.tatragarden.ua)

Офіційний представник  
та постачальник в Україні:  
ТОВ "ТЕСЛА ТРЕЙДІНГ"  
Україна, 61001,  
Харківська обл., м. Харків,  
вул. Плеханівська, будинок 12  
тел.+38 (095) 27-27-270  
Вироблено в КНР

